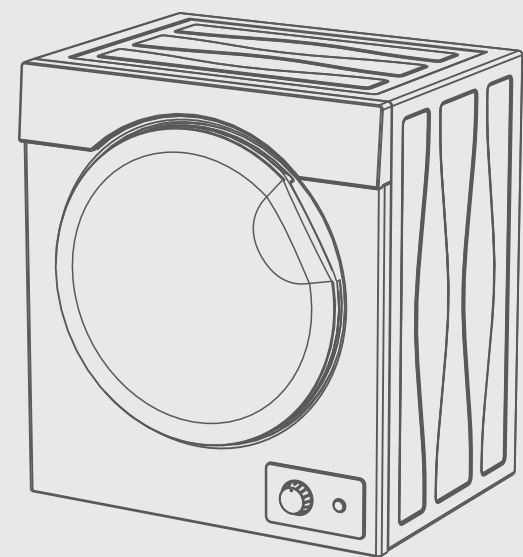




健康干衣新生活

滚筒干衣机使用说明书

型号: GDZ60-98E
GDZ55-18E
GDZ50-08E



使用干衣机前，请详细阅读使用说明书，并妥善保管使用说明书

目录

- 产品特点-----1
- 各部分名称-----1
- 使用前注意事项-----2
- 使用要求-----2
- 安装-----3
- 日常维护-----4
- 进风口滤网清理-----4
- 出风口滤网清理-----5
- 机体清洁-----5
- 控制面板说明-----5
- 简易操作-----6
- 简易操作-----7
- 常见故障处理-----9
- 规格-----到底

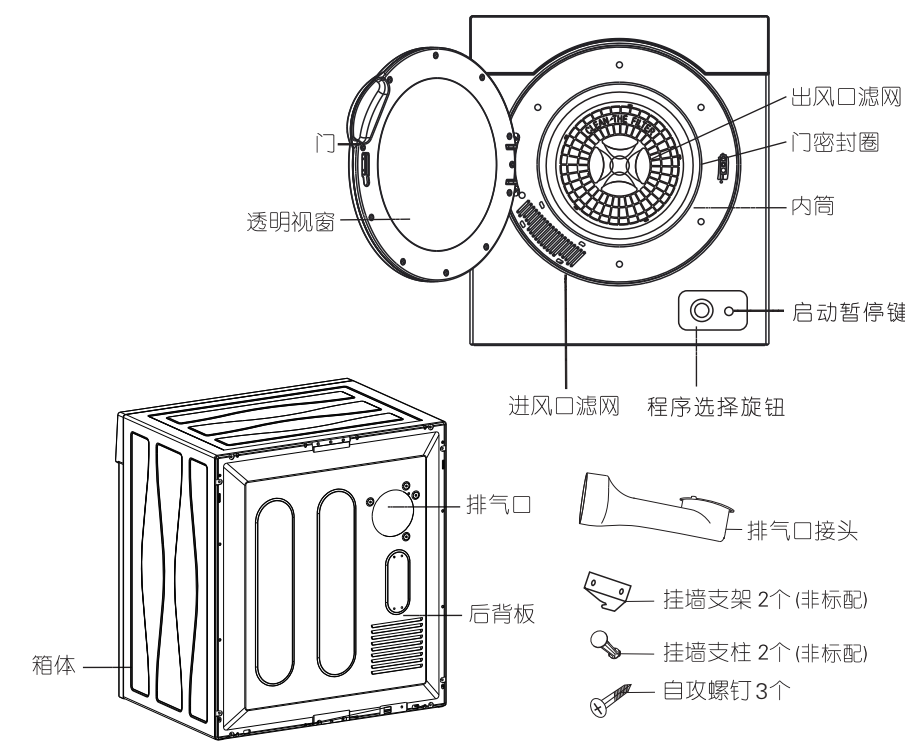
非常感谢您选用我们的花猫滚筒式干衣机，请在使用前仔细阅读清楚了解您的宝贝，以便TA能更贴心长久地为您服务。如果您对TA有任何的想法欢迎致电：400-181-6767

特点

该系列的花猫滚筒干衣机，带有湿度和温度自动感控功能，有效提升干衣效率，并同时让衣物的蓬松柔软度，使衣物始终靓丽如新，温和如初。

- 1.操作简单，一键即达，省心
- 2.使用方便，自动感应，省力
- 3.安装随意，多种搭配，称心
- 4.程序多选，一目了然，如意

各部分名称



使用前注意事项 (非常重要)

一.电器安全

- 1.请将电源线插头插在单相三极220V交流电电源、电流10A以上的专用插座上，插座的接地线端一定要可靠接地。最好使用漏电保护器。
- 2.干衣机运转中，请不要将易燃及挥发性物质（如汽油、酒精）靠近干衣机，以免发生火灾。
- 3.切勿把干衣机安装在浴室等潮湿或有可能被雨淋湿的地方，避免触电、漏电等事故发生。
- 4.干衣机正常使用时，电源线插头应便于插拔，停电、移动、不用或清理时，一定要把电源线插头拔下，请不要用湿手去插或拔插头。
- 5.不要过度弯曲、拉伸、扭转、捆绑或让重物压电源线；当发现电源线或电源线插头损伤时，为避免危险，必须由维修人员更换。
- 6.严禁将干衣机放置于包装泡沫件上工作，否则会因为热量不易散发或其他外界因素影响，引起火灾。
- 7.滚筒内部或干衣机外部脏污时，以柔软湿毛巾擦拭即可，不要用水直接冲洗，不可使用挥发性油类（如酒精、汽油等）擦拭。
- 8.如果使用化学剂来清洗衣物，则滚筒式干衣机不能使用。
- 9.棉屑不允许堆积在滚筒式干衣机的筒内。
- 10.必须提供足够的通风以避免从筒内倒流出的气体入空间点燃其他物质，包括明火。

二.使用要求

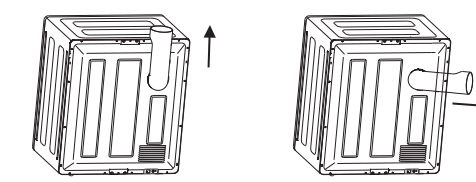
- 1.衣服充分脱水后才可放入干衣机中烘干。（用手拧干的衣服因有大量水分存在，有漏水的可能且干燥时间会增加，应避免。
- 2.烘干前，请认真检查衣服取出袋中打火机、火柴等易燃物及硬币、发卡、圆形钥匙等尖锐的金属物。
- 3.请将拉链、纽扣等扣上且将衣服从里面翻过来烘干。（如此可减少与滚筒碰撞的声音）
- 4.标签标示有“不能用水洗的衣服”或者“干洗”，不可以用干衣机干燥。
- 5.毛织布料、羊毛衣服、皮质料请勿用于干衣机干燥，毛织、皮革会被损坏，羊毛衣料会收缩变形。
- 6.每次使用后，必须将进风口过滤棉、出风口过滤网上的线屑清理干净。
- 7.一次最好干燥相同或者相似质地衣服。
- 8.不要干燥有下面要求的衣服：不可滚筒干燥、悬挂晾干、滴干、平摊干燥、阴干。

安装

干衣机应放在水平且坚固的地面、桌面或专用支架上。干衣机安装时应离后壁 10-15cm，如在狭窄空间使用，可安装换气扇或在出风口安装排气管，将湿热空气排出室外。排气管长度不宜超过2米。

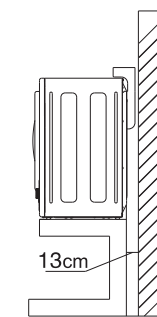
1.排气管接头安装

根据实际需要调节出风口接头方向，用2个沉头自攻螺钉（已提供）固定好排气出口。



2.干衣机水平位置安装

本干衣机不可直立。当干衣机放在水平地面、桌面上时，应确保地面、桌面坚固牢靠不倾斜，使干衣机水平。



3.选装方式

3.1 干衣机支架安装

当干衣机安装在支架上使用，必须保证支架是牢固可靠的，支架安装在地面上时，必须稳定可靠，支架与墙壁之间有牢固的连接，以确保支架稳定，支架与墙壁之间要至少有13cm的距离(皮架为非标配)

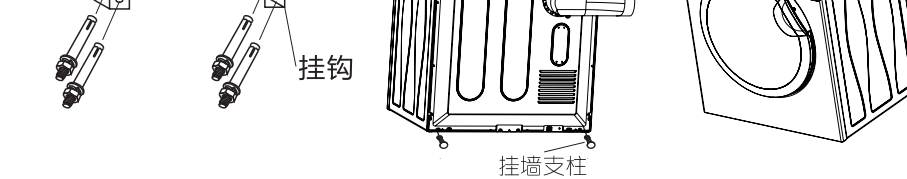
3.2 干衣机挂墙安装

确定干衣机的挂墙位置，注意干衣机顶部和天花板的最小间距为50mm，如果安装位置位于干衣机上方，要预留足够的空间来打并开洗衣机机盖。

- a.将挂钩用爆炸螺栓（M6）紧固在墙壁上。
- b.用3个自攻螺钉ST4*12（已提供）照下图安装后出风导向管。
- c.将干衣机安全地挂在挂钩上。

日常维护

为保证干衣机正常使用，需及时清理出风口和进风口滤网，也需对机体进行定期清洁。清理前请将电源插头从插座上拔下！



1.出风口滤网清理

出风口滤网每次使用后需要进行清理

- A.取下过滤器：将手伸进机器内筒内插入出风罩中心旁的四个孔，向外拉出过滤器即可。
- B.清理线屑：将出风口罩、过滤网、过滤棉分别拆下，使用软毛刷或吸尘器清理过滤网及过滤棉上的线屑，注意不要损坏过滤棉。
- C.安装过滤器：清理完毕后，将过滤器依次按过滤棉、过滤网、出风口罩的顺序先组装好，将过滤器放入内筒内，将过滤网中央的凸部与滚筒中央的凸部对准，确保其安装到位。

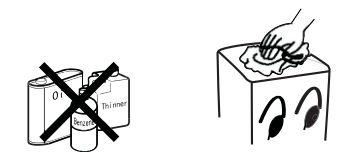
2.进风口滤网每月清理一次

- 1) 将进风口过滤网罩的外侧中端稍微用力向外推出，握住向外取下。
- 2) 用软毛刷或吸尘器清理附着于上面的灰尘异物等。
- 3) 清理完毕放回机器上。



3.机体清洁

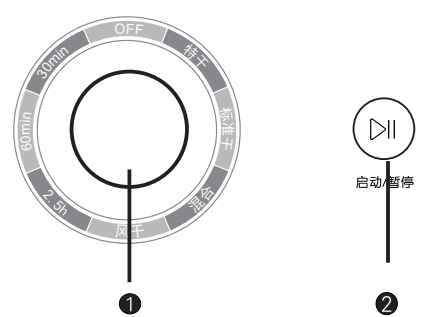
以湿软布擦拭清洁滚筒内部或干衣机外侧脏污，如果脏污难以清除，可用一点厨房用清洁剂擦拭，然后用干净布擦干净。



注意：
不可用稀释剂、汽油、酒精擦拭机体。

GDZ55-18E、GDZ50-08E 操作说明

控制面板说明



简易操作

- 程序旋钮（特干、标准干、混合、风干、2.5h、60min、30min）
- 启动/暂停键

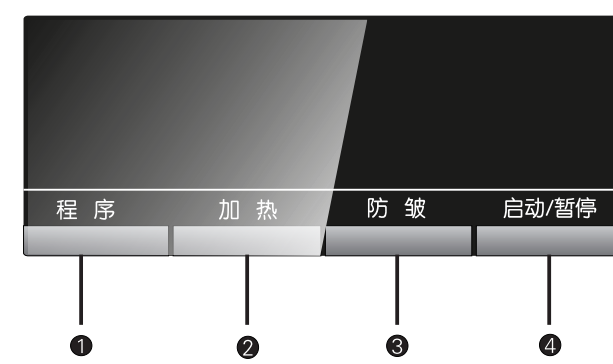
- 1) 程序设定，用户可根据衣物的质地和衣物量进行程序选择。按顺序依次为特干、标准干、混合、风干、2.5h、60min、30min。
- 2) 按“启动/暂停”键，干衣机开始工作；再按此键，干衣机暂停工作，也可在此状态开门晾晒衣物，开门时小心热蒸汽冒出，以免烫伤。再按一下，干衣机恢复运转，继续完成剩下的程序。

注：所有程序，每次转动一下，蜂鸣器会发出一声短促的蜂鸣。
为确保热空气流通，放入滚筒内衣物不得超过滚筒容积的2/3（衣物松散情况下）

程序	最大干衣量	衣物类型	最长干衣时间
特干	4.0~5.5kg	大件衣物：床单、毛衣、牛仔服	170分
标准干	4.0~5.5kg	棉质衣物、外套	140分
混合	<4.0kg	棉质及混纺衣物	110分
风干	<3.0kg	不易用温度烘干的衣物如丝质衣服、化纤	90分
2.5h	<3.0kg	容易干的衣物	150分
60min	3.0~3.5kg	易湿干的衣物及不需要长时间烘干的衣物	70分
30min	<3.0kg	暖衣	30分

GDZ60-98E操作说明

控制面板说明



简易操作

- 程序键（特干、标准干、风干）
- 加热键（全加热、半加热）
- 防皱键
- 启动/暂停键

- 1) 程序设定，用户可根据衣物的质地和衣物量进行程序选择。分别为特干、标准干、风干。
- 2) 加热温度选择，用户可根据衣物的质地和衣物量进行温度选择。分别为半加热、全加热。
- 3) 防皱选择，对于较精细的衣物，或易皱的衣物，用户可选择此功能，可起到很好的防皱效果。
- 4) 按“启动/暂停”键，干衣机开始工作；再按此键，干衣机暂停工作，也可在此状态开门晾晒衣物，开门时小心热蒸汽冒出，以免烫伤。再按一下，干衣机恢复运转，继续完成剩下的程序。

程序功能设定表 4.0-6.0kg

程序	最大干衣量	温度	衣物类型	防皱	最长烘干时间	
风干	3.0-6.0kg	全加热	不易用温度烘干的衣物如丝质衣服、化纤	√	60分	
	<2.0kg	半加热				
标准干	4.0-6.0kg	全加热	√	棉织毛巾、牛仔服	√	90分
	<4.0kg	半加热	√			
特干	6.0kg	全加热	√	大件衣物：床单、棉衣、	√	150分
	<4.0kg	半加热	√	牛仔服		

- 每次放入衣物占滚筒体积的1/3-1/2为宜，不要放入太多衣物，因为干衣时需要一定的空间使衣物自由旋转以达到均匀干燥和防皱的目的。
- 当干燥大件衣物时，一次只放入2-3件，再用中小件衣物填充。
- 当衣物质地较精细或衣物较少时，为了达到较好的干燥效果和防皱，可加入两条不脱落线屑的毛巾。
- 不要使衣物过分干燥，以免衣物发皱、收缩、粗糙和积累静电，产生更多的线屑。

常见故障处理

若干衣机出现故障，请断开电源线与电源的连接后进行检查。以下情况，有时不是故障，在修理前，请再次确认，如果属故障，请拨打本公司全国服务热线与本公司售后服务部门联系，切勿自行修理。

异常现象	异常原因	处理方法
干衣机不启动	<ul style="list-style-type: none"> ● 是否停电或跳闸。 ● 电源线是否松动。 ● 烘干衣物是否超载。 ● 温度控制器是否断开 	<ul style="list-style-type: none"> ● 来电后再使用。 ● 检查电源连接，确保紧固到位。 ● 加载衣物必须经过脱水，且总重量（湿衣物的重量）不应超过5.0kg ● 请维修人员更换温度控制器。
干衣机外部发热或能闻到热味	<ul style="list-style-type: none"> ● 线屑过滤器的过滤网被毛屑堵塞。 ● 出风口或排风道被堵塞。 	<ul style="list-style-type: none"> ● 每次使用前都应清理线屑过滤器上毛屑。 ● 清除堵塞物。
衣物烘不干	<ul style="list-style-type: none"> ● 机内衣物放的太满。 ● 过滤器堵塞，影响进风。 ● 衣物太满，堵塞。 ● 机器安装摆放在狭窄不通风位置。 ● 衣服过少，如一两件内衣。 	<ul style="list-style-type: none"> ● 分多次烘干衣物。 ● 定期清理进出风过滤器。 ● 抖散衣物后重新干衣。 ● 重新摆放机器。 ● 增加衣服量至少2kg左右。
衣物褶皱过多	<ul style="list-style-type: none"> ● 机内衣物放得太满。 ● 结束后未及及时取出衣物。 ● 衣物未适当分类。 ● 温度定得太高。 	<ul style="list-style-type: none"> ● 不要将衣物放的太满。 ● 结束后应及时取出衣物。 ● 衣物分类后干衣。 ● 遵守衣物标签上的维护指示。
衣物收缩	<ul style="list-style-type: none"> ● 过分干燥 	<ul style="list-style-type: none"> ● 遵照衣物上的维护标签指示。如果此衣物易收缩，干衣时请轻柔地晾干衣物。当衣物还潮湿时就拿出，以避免过于干燥。
衣物有毛团	<ul style="list-style-type: none"> ● 合成纤维和兔毛纤维产生毛团属正常。这是由于正常摩擦引起。 	<ul style="list-style-type: none"> ● 用织物软化剂软化纤维。在洗涤衣物时，在领口和袖口上滴落软化剂，并将衣物里子向外翻以减少摩擦。



上海花猫环境科技有限公司
地址：上海市松江区陈南路388号
服务热线：400-181-6767
网址：www.beautiful-cat.com



说明书折页尺寸:

单页长：136mm 总长：680mm 高：193mm